



Montageanvisning WC/duschkabiner

Kontrollera leveransen mot bifogad produktlista/montageskiss. Kontrollera alltid glaset direkt vid leverans och rapportera ev fraktskador direkt till chaufför. Man ser oftast på kanterna på bakomliggande glas om dessa är hela eller ej.

Montage:

**Se till att glaset aldrig har direkt kontakt med metall, kakel eller annat hårt material som betong el klinkergolv!!
Förbered med "mjuka" avställningsytor, montera alltid med distans, använd plastdistanser i hål och för gångjärn.**

Allmänt: Beslagens centrum sitter 250 mm från under respektive överkant glas. Standardfötterna VP6048 är justerbara 90-120 mm, men tanken är att glasets underkant ska sitta 100 mm från golv. Observera att om golvet har fall så måste man utgå från samma referens när man mäter ut höjden.

Laminerat glas är aldrig exakt plant. För bästa resultat vänd glaset, speciellt de som sitter i framkant, (dörrar och anslag) så att de böjer åt samma håll. Då ser man inte ev böjning lika tydligt.

Vid frågor ring ACSS, 08-41007990.

Distans glas - glas är beräknat till 3-4 mm

Distans vägg – fast glas är beräknat till 10 mm

Distans vägg – dörrglas är beräknat till 8 mm med gångjärn typ RGxxx

Distans vägg – dörrglas är beräknat till 10 mm med gångjärn typ VPxxxx

Lämpliga verktyg:

Våglaser

Plastkilar

Träklossar i den höjd som fötterna ska vara, normalt c:a 100 mm höga.

Kakelborr (Vid mycket hårt material kan en diamantborr för vinkelslip behöva användas)

Borrhammare om betongvägg

Skruvdragare

Insex- och Torxbits

Bågfil

Gummihammare

Golvtejp

Silikon

Eventuellt montagelim (Tex Soudal Fixall) för att limma fot mot golv eller annat som inte kan skruvas.

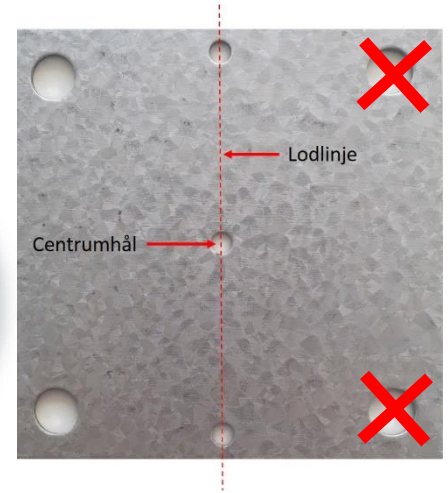
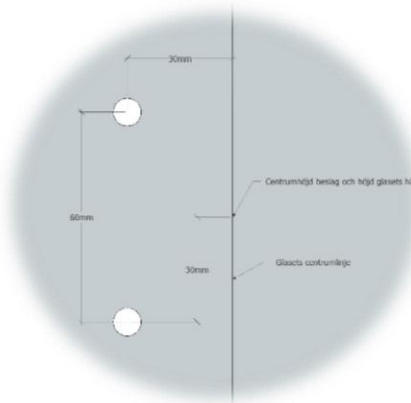
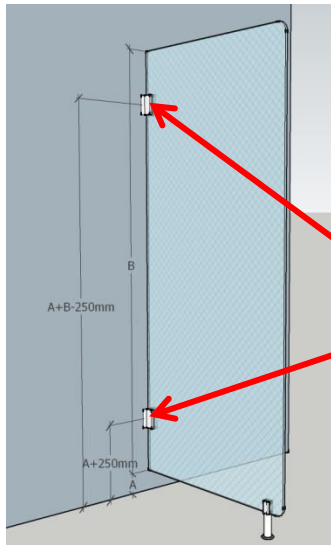
OBS!!!

Glöm inte att alltid använda plastdistanserna i alla hål. Dessa ser till att glaset inte kan glida gentemot fästet, samt att skruven inte ska få kontakt med glaset, vilket kan ge upphov till att glaset går sönder.

Se till att glaset aldrig har direkt kontakt med metall, kakel eller annat hårt material. Bifogat finns hörnskydd som kan sättas på det glas som ska monteras för att undvika olyckor.

Montagetips! Använd ett justerbart stöd i framkant av glaset vid montage, tex en saxdomkraft eller en kloss och kilar.

1. Använd bifogad hållmall för att markera för väggfästen. Centrumhålet placeras centrum glas. **OBS! Endast 2 av hålen används.** Mittenhålet placeras på den höjd som glasets hål ska sitta på, och över glasets centrumlinje. Tänk på vilken sida om glasets fästet VP3058 ska placeras. Gör enligt bifogad skiss (eller som ni tycker är snyggast).



Hållmall, bormall. OBS! endast 2 av hålen borras.

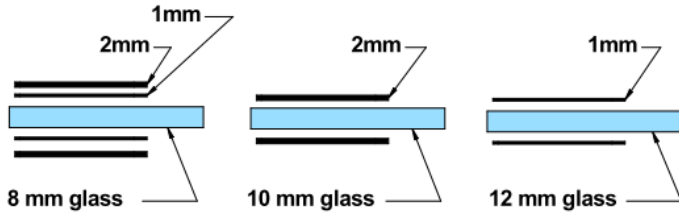
2. Var noga med att övre och undre fäste sitter helt lodrätt. Kontrollera också om väggen är rak, om inte så måste avståndet till vägg ta upp skillnaden så att glasets sitter rakt. (Mät med laser mot beslagen för att se väggens lutning). Torka rent vägg och beslag. Skruva upp beslagen med silikon mellan.
3. Sätt ut klossar med ungefärlig rätt höjd och förbered med kilar för att justera då glasets är på plats.
4. Torka av glasets där fästena ska sitta, med torr trasa eller t-sprit. Ställ glasets på stödet, kontrollera att glasets hamnar på rätt höjd mot beslagen och sitter rakt. Justera med kilar eller liknande. Hålet i glasets och beslaget behöver inte ligga exakt mitt för varandra, det viktiga är att glasets sitter korrekt. Vinkla ut glasets och ta bort plasten från den tejpens. Vinkla upp glasets och passa in det innan det trycks fast mot tejpens. OBS! När den dubbelhäftande tejpens fäst så kan glasets vara svårt att ta bort, så justera in det väl innan det trycks mot tejpens på fästena. Kontrollera med laser att det är rakt. Sätt in plastdistanserna i hålen och skruva fast beslagen. Om inte glasets sitter helt rakt kan man lossa lite på beslagens skruvar och justera.
5. **OBS! Glasets får inte ligga an mot något annat än beslagen, ha alltid minst ett par mm distans emot vägg eller andra glas.**
6. Montera nu tillfälligt en fot och ta bort stödet som användes vid montage. Limma inte foten förrän på slutet då alla glas är injusterade mot varandra.
7. Montera övriga glas i den ordning som anges på skiss. Var noga med att sätt beslagen VP3058 på rätt sida om glasets. Se till att glasens livar med varandra i över och underkant. Justera beslag och gångjärn för att få rakt.
8. Montering av stabiliseringsstag/rundstången. Montera först beslag VP7512 och ev VP3306/3206/3330/3200 om de finns med på montageskissen. Lägg rundstången på plats, skjut in och skruva ihop dem vartefter, och markera var väggfästena, VP3040, ska sitta. (ca 75 mm från utsida glas) Mät in, kapa och/eller förläng rundstången till rätt längd. Kontrollera att skärmarna står rätt när stången mäts in. Passa nu in så att det blir rätt avstånd mellan anslag/skärmar/dörrar innan beslagen skruvas fast. Se rekommenderade distanser ovan.
9. Montera dörrarna. Se beskrivning på nästa sida. Var noga med att gångjärn som sitter i vägg hamnar på rätt höjd. Använd laser. Se till att dörren är lodrätt innan den fästs i gångjärnen. Tänk på att gångjärnen kan "hänga ner" lite av dörrens vikt och då behöver efterjusteras.



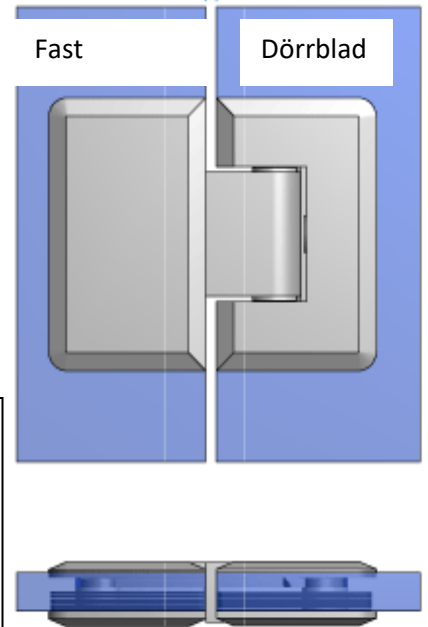
10. Montera låsdetaljer och eventuellt dörrstängare och dess beslag. Kontrollera funktionen och justera vid behov.
11. Justera vid behov skiljeväggarna genom att lossa beslag VP7512 samt ev VP3206/3306/3200/3300. Kontrollera att det är lika stora glipor mellan dörr och dörranslag (ca 3 mm) på alla ställen och att det är lika både uppe och nere. Kontrollera också att höjden på glasen är lika överallt. När allt ser bra ut, limma vid behov fötterna en i taget. Använd kloss med kilar eller en annan fot som stöd när du limmar. Kontrollera att alla beslag är åtdragna.
12. Montera eventuella dörrstopp. De kan antingen skruvas eller limmas mot vägg.
13. Montera eventuella insynslistor med transparent lim/silikon som komplement till den dubbelhäftande tejp.

Montage av dörr med RG beslag

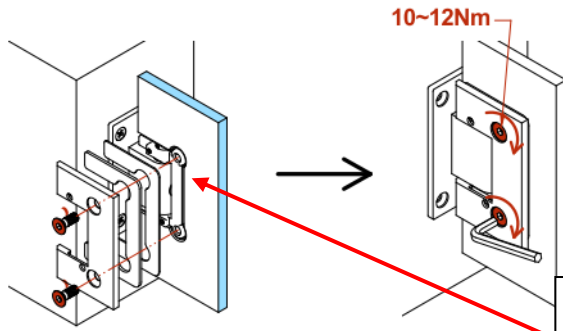
Packningar:



Glas-glas beslag ska monteras med "tappen" mot dörrbladet.

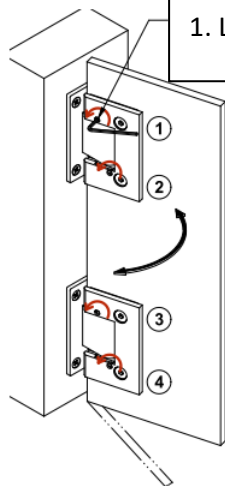


Skruva ihop:

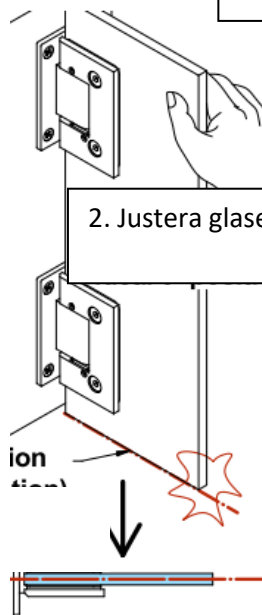


OBS! Se till att mellanlägget mellan glas och gångjärn är på plats!

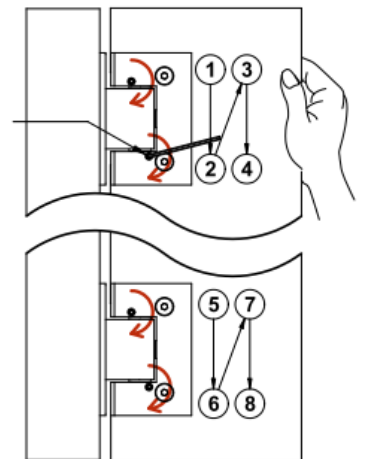
Justering:



1. Lossa alla 4 justeringskruvar



2. Justera glaset i rätt position, 0-läge



3. Dra fast skruvarna i angiven ordning